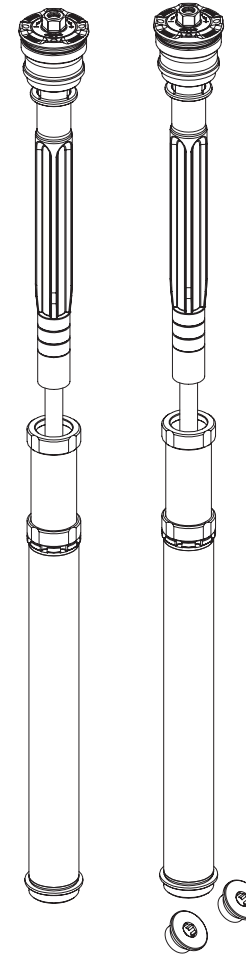
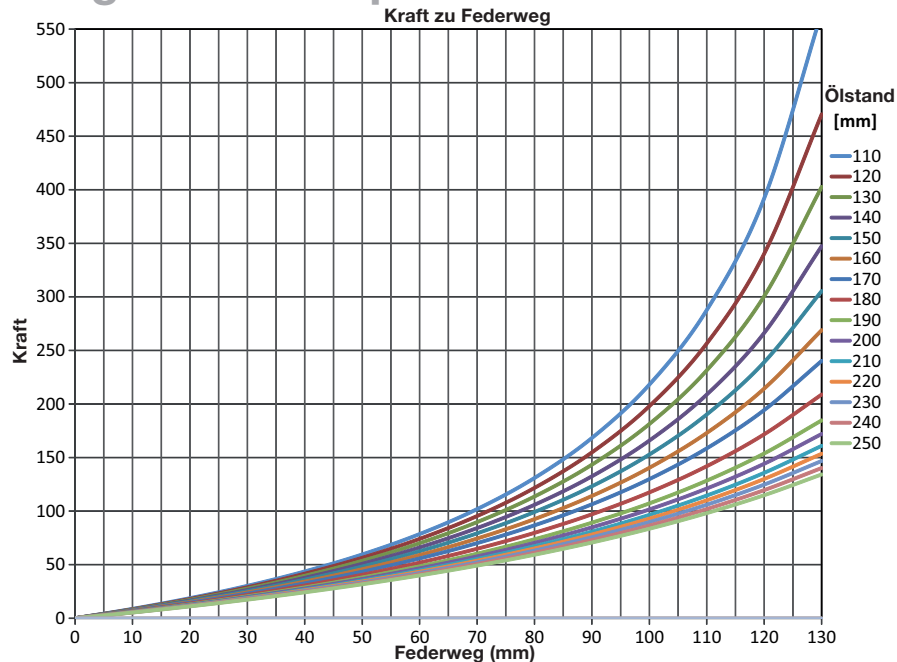


# Einstellwerte

## Empfohlenes Set-Up:

Druckstufendämpfung	12 Klicks
Zugstufendämpfung	10 Klicks
Federrate	9.5 N/mm
Federvorspannung	5 mm
Luftpolster	170 mm
Gabelüberstand	Standard
Öhlins Gabelöl	Art. Nr. 01309-01

## Diagramm: Luftpolster - Kraft



Überprüfen Sie den Packungsinhalt bevor Sie das Produkt montieren. Sollten Teile fehlen, so kontaktieren Sie Ihren Öhlins Händler.

## Lieferumfang

	Art. Nr.	Stück
Cartridge-Kit	FGK226	1
Öhlins Aufkleber (60x23) weiß	00191-32	2
Öhlins Aufkleber (60x23) blau	00191-33	2
Betriebsanleitung	07284-01	1
Verschlussschraube	21652-02	2

## ⚠️ Warnung!

Es ist zu empfehlen, dass ein Öhlins Händler das Cartridge-Kit einbaut. Der Einbau erfordert den Einsatz von Spezialwerkzeug.

Unter hohen Temperaturen, während der Lagerung oder des Transportes, können sich Schmiermittel und Schutzöle lösen und die Verpackung verunreinigen. Dies hat keinen Einfluss auf die Funktion Ihres Öhlins Produktes. Reinigen Sie das Öhlins Produkt gründlich mit einem Stofflappen vor dem Einbau.

## ⚠️ Warnung!

Bitte lesen Sie vor dem Einbau des Produktes diese Anleitung genau durch. Eine Vorderradgabel ist ein wichtiges technisches Element des Fahrzeuges, welches die Stabilität beeinflusst.

Öhlins Produkte unterliegen einer kontinuierlichen Verbesserung und Weiterentwicklung. Diese Montageanleitung wurde bis zum Druckschluss so aktuell wie irgend möglich gehalten. Dennoch können geringe Unterschiede zwischen den hier gezeigten und beschriebenen Produkten und der tatsächlich ausgelieferten Ware existieren.

Die neuesten Informationen bekommen Sie bei Ihrem Öhlins Importeur. Sollten Sie Fragen zum Inhalt dieser Montageanleitung haben, so kontaktieren Sie Ihren Öhlins Händler.

Teile Nr. FGK\_226\_0  
Veröffentlicht am 08.03.2013



© Öhlins Racing AB. Alle Rechte vorbehalten. Jeglicher Nachdruck oder Verwendung ohne schriftliche Genehmigung von Öhlins Racing AB ist verboten.

Öhlins Racing AB  
Box 722  
S-194 27 Upplands Väsby, Sweden  
Phone +46 8 590 025 00  
fax +46 8 590 025 80



[www.ohlins.com](http://www.ohlins.com)

## Öhlins Cartridge-Kit für Honda CBR600RR **FGK 226**

## Montageanleitung



## Hinweis!

Die Vorderradgabel ist ein sehr wichtiges Bauteil, welches die Stabilität des Fahrzeuges beeinflusst.

Bevor sie dieses Produkt zum Einsatz bringen, lesen Sie diese Betriebsanleitung sorgfältig durch und versichern Sie sich, dass Sie alles verstanden haben. Sollten Sie Fragen bezüglich der Installation oder der Wartung haben, kontaktieren Sie den nächstgelegenen ÖHLINS Stützpunkt.

Wenn die Anweisungen in der Einbauanleitung nicht befolgt wurden, oder die Wartung fehlerhaft ausgeführt wurde, haftet ÖHLINS Racing AB nicht bei Personenschäden oder bei Schäden an der Vorderradgabel, dem Motorrad oder an anderen Objekten.

## Warnung!

Das vorliegende Produkt wurde exklusiv für ein bestimmtes Motorradmodell entwickelt und sollte darum auch nur an diesem, im Serienzustand befindlichen, Modell verbaut werden.

Um zu überprüfen ob die Stabilität des Motorrades und seine grundsätzlichen Fahreigenschaften noch vorhanden sind, unternehmen Sie nach dem Einbau des vorliegenden Produktes eine Testfahrt bei langsamer Geschwindigkeit.

Sollten ungewöhnliche Geräusche auftreten oder das verbaute Produkt nicht arbeiten und reagieren wie es zu erwarten ist; sollten Sie ein Leck oder etwas ähnliches bemerken, stoppen Sie umgehend das Fahrzeug. Bauen sie das Produkt wieder aus und wenden Sie sich an ein ÖHLINS Service Center.

## Hinweis!

Schauen Sie während der Arbeit mit dem vorliegenden Produkt stets auch in die Betriebsanleitung Ihres Motorrades.

Diese Betriebsanleitung wird als Bestandteil des vorliegenden Produktes angesehen und sollte dieses das gesamte Produktleben begleiten.

## Sicherheitssymbole

In dieser Bedienungsanleitung, in Montageanleitungen und weiteren technischen Dokumenten werden wichtige Informationen, welche die Sicherheit betreffen, durch folgende Symbole hervorgehoben:



Das Sicherheitsalarmsymbol bedeutet: Achtung! Ihre Sicherheit ist gefährdet.

## Warnung!

Das Symbol „Warnung“ bedeutet: Das Missachten von Warnhinweisen kann dazu führen, dass sich Menschen ernsthaft verletzen.

## Achtung!

Das Symbol „Achtung“ bedeutet: Es müssen Vorsichtsmaßnahmen ergriffen werden, damit die Vorderradgabel nicht beschädigt wird.

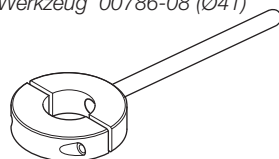
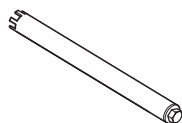
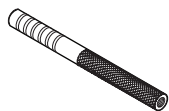
## Hinweis!

Das Symbol „Hinweis“ macht auf wichtige Informationen bezüglich bestimmter Abläufe aufmerksam.

© ÖHLINS Racing AB. Alle Rechte vorbehalten. Jeglicher Nachdruck oder Verwendung ohne schriftliche Genehmigung von ÖHLINS Racing AB ist verboten.

## Werkzeuge

Werkzeug 01765-03    Werkzeug 00797-08    Werkzeug 01797-07    Werkzeug 00786-08 (Ø41)



## 3.14

Pumpen Sie die Luft aus dem Cartridge indem Sie das Außenrohr 10-15x auf und ab bewegen.

## 3.15

Entfernen Sie die Gabelkappe vom Außenrohr.

## 3.16

Achten Sie darauf, dass sich die Schaft-Baugruppe am Boden der Gabel befindet und schieben Sie das Außenrohr nach unten. Messen Sie das Luftpolster mit einem Lineal. Entnehmen Sie weitere Infos aus dem Luftpolster-Kraft Diagramm und den Einstellwerten in dieser Montageanleitung.

## 3.17

Befestigen Sie das Werkzeug 01765-03 auf der Schaftverlängerung. Montieren Sie die Vorspannhülse, die Feder und den Spring Support, indem Sie die Teile über das Werkzeug führen.

Die erhältlichen Federn für Ihr Kit finden Sie in Ihrer Betriebsanleitung.

## 3.18

Ziehen Sie den Schaft soweit heraus, dass Sie einen 19 mm Gabelschlüssel am Spring Support ansetzen können.

## 3.19

Öffnen Sie die Druck- und Zugstufe vollständig. Entfernen Sie das Werkzeug 01765-03 und montieren Sie die Gabelkappe mit einem Anzugsdrehmoment von 15 Nm auf der Schaftverlängerung.

## 3.20

Vergewissern Sie sich, dass die Gabel vollständig ausgefedert ist. Verwenden Sie das Werkzeug 00797-08 und verschrauben Sie die Gabelkappe mit dem Außenrohr. Das Anzugsdrehmoment beträgt 10 Nm.

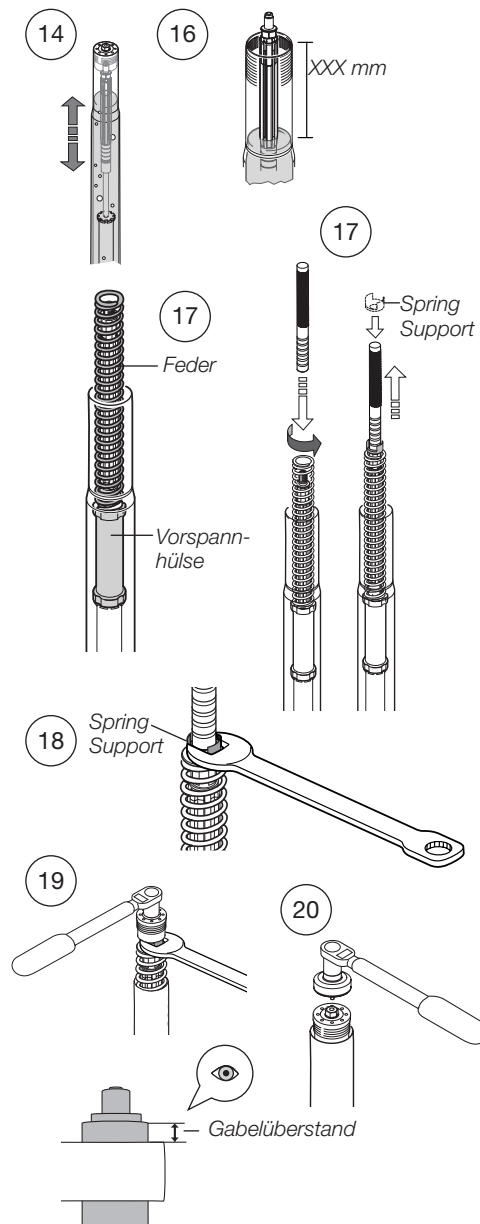
## 3.21

Stellen Sie die Federvorspannung, sowie die Druck- und Zugstufe entsprechend den Angaben des Kapitels „Einstellwerte“ ein. Lesen Sie mehr über Abstimmarbeiten in der Betriebsanleitung des Öhlins Cartridge-Kits.

## 3.22

Verbauen Sie die Gabelholme in der Gabelbrücke unter Berücksichtigung des im Kapitel „Einstellwerte“ angegebenen Gabelüberstandes.

Entnehmen Sie das Anzugsdrehmoment für die Schrauben der Gabelbrücke Ihrer fahrzeugspezifischen Betriebsanleitung.



## Hinweis!

Gabelüberstand = Abstand von der oberen Gabelbrücke bis zur Oberkante des Gabelholms..

## 3- Montage des Öhlins Cartridge-Kits

### 3.6

Tragen Sie etwas Fett auf den originalen O-Ring auf und verbauen Sie diesen dann im Gabelfuß.

### 3.7

Montieren Sie die Verschlusschraube mit einem Anzugsdrehmoment von 12 Nm. Tragen Sie etwas Fett auf den O-Ring auf.

### 3.8

Montieren Sie unter Verwendung von Loctite 2701 das Innenrohr mit einem Anzugsdrehmoment von 130 Nm.

### 3.9

Montieren Sie unter Verwendung von Loctite 2701 die Sicherungsschraube mit einem Anzugsdrehmoment von 3 Nm.

### 3.10

Schieben Sie die Zylinderbuchse vorsichtig in den Gabelholm. Verschrauben Sie mit einem langen 17 mm Inbusschlüssel den Adapter der Zylinderbuchse mit dem Stahladapter. Verwenden Sie Loctite 243 für das Adaptergewinde. Das Anzugsdrehmoment beträgt 40 Nm.

### Achtung!

Achten Sie darauf, die Laufbahn der Zylinderbuchse nicht mit dem Inbusschlüssel zu beschädigen.

### 3.11

Füllen Sie 0,5 Liter Gabelöl in den Gabelholm.

### 3.12

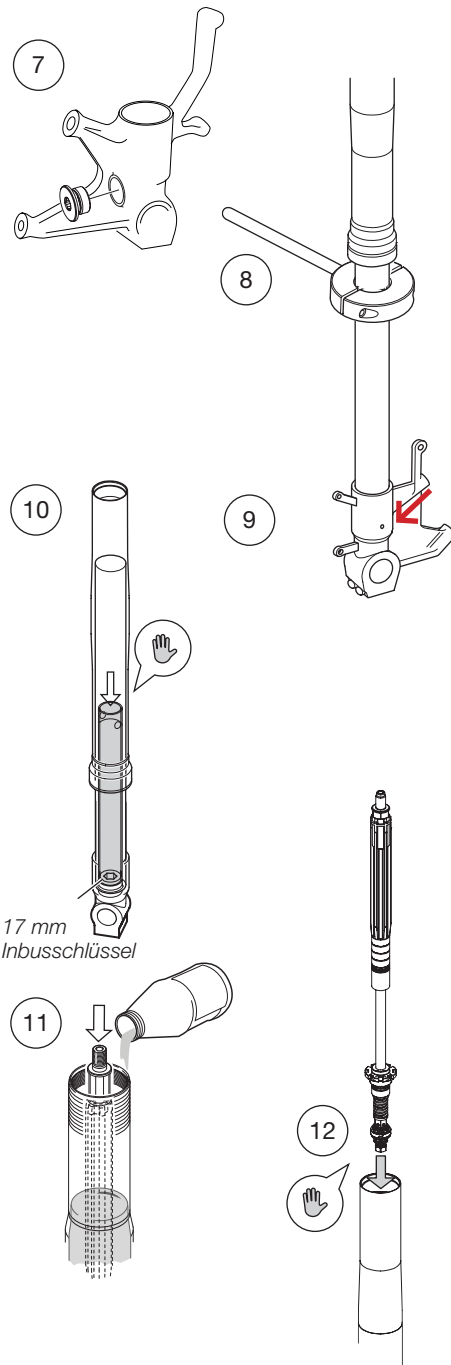
Führen Sie das Cartridge vorsichtig in den Gabelholm ein. Verschrauben Sie es mit der Zylinderbuchse mit Hilfe des Werkzeuges 01797-07. Tragen Sie etwas Fett auf das Gewinde des Dichtkopfes auf. Das Anzugsdrehmoment beträgt 20 Nm.

### Achtung!

Achten Sie auf die korrekte Position des Kolbenringes und beschädigen Sie ihn nicht.

### 3.13

Öffnen Sie die Druck- und Zugstufe vollständig. Montieren Sie die Gabelkappe auf die Schaftverlängerung (keine Feder oder Vorspannhülse). Schieben Sie das Außenrohr ganz nach oben und verschrauben es mit der Gabelkappe.



## 1- Ausbau der Originalgabel

### ⚠ Warnung!

Es ist zu empfehlen, dass ein Öhlins Händler das Produkt einbaut.

Beachten Sie die Hinweise in Ihrem Fahrzeughandbuch.

### 1.1

Stellen Sie das Motorrad auf einen Montageständer. Das Vorderrad sollte den Boden dabei nur leicht berühren.

### ⚠ Warnung!

Achten Sie darauf, dass Ihr Motorrad einen sicheren Stand hat und nicht kippen kann.

### 1.2

Demontieren Sie den Kotflügel, die Bremssättel und das Vorderrad.

### 1.3

Öffnen Sie den Versteller für die Federvorspannung vollständig.

### 1.4

Lösen Sie die Schrauben der oberen Gabelbrücke.

### 1.5

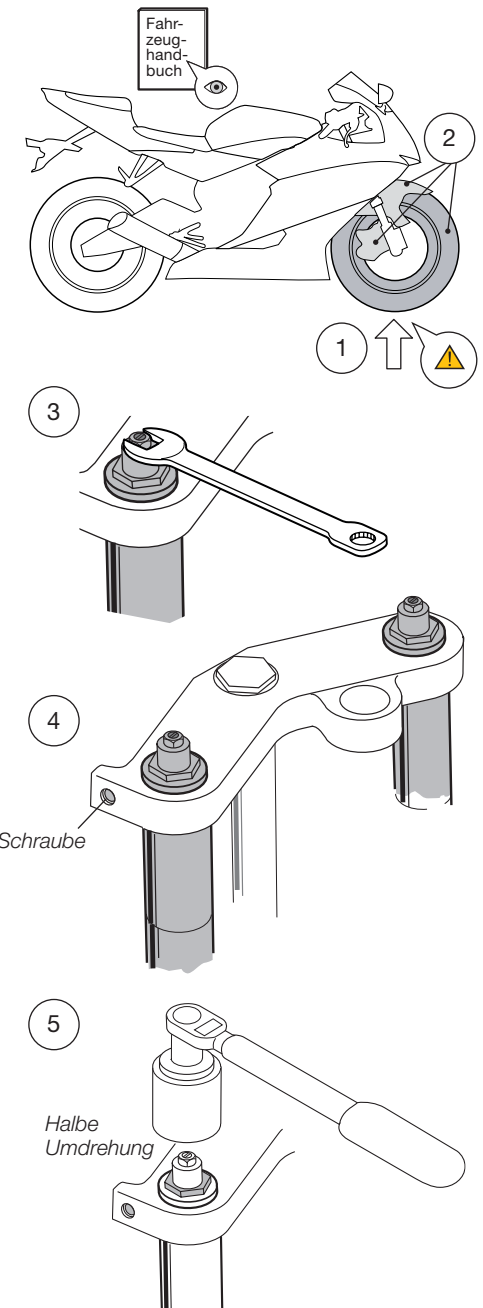
Lösen (nicht entfernen) Sie die Abschlusskappe am Gabelholm.

### 1.6

Lösen Sie die Schrauben der unteren Gabelbrücke.

### 1.7

Bauen Sie die Gabelholme aus der Gabelbrücke aus.



## 2- Zerlegen der Originalgabel

### 2.1

Entfernen Sie die Abschlusskappe am Gabelholm.

### 2.2

Schieben Sie das Außenrohr des Gabelholms nach unten.

### 2.3

Verwenden Sie die in der Betriebsanleitung empfohlenen Werkzeuge und entfernen Sie die Abschlusskappe vom Schaftende.

### 2.4

Entfernen Sie die Feder und sämtliche losen Teile, welche die Feder umgeben. Lassen Sie das Öl ab.

### Achtung!

Achten Sie beim Ölablassen darauf, dass keine losen Einzelteile heraus gespült werden.

### 2.5

Lösen Sie den Dichtkopf vom Stahlrohr, um das Cartridge herauszuziehen. Verwenden Sie, entsprechend den Angaben Ihrer Betriebsanleitung, ein geeignetes Werkzeug.

### 2.6

Lösen Sie die Sicherungsschraube am Gabelfuß.

### Hinweis!

Wird die Sicherungsschraube nicht entfernt, kann es zu Schäden kommen.

### Note!

Verwenden Sie einen Heißluftfön, um das Schraubensicherungsmittel aufzuweichen.

### 2.7

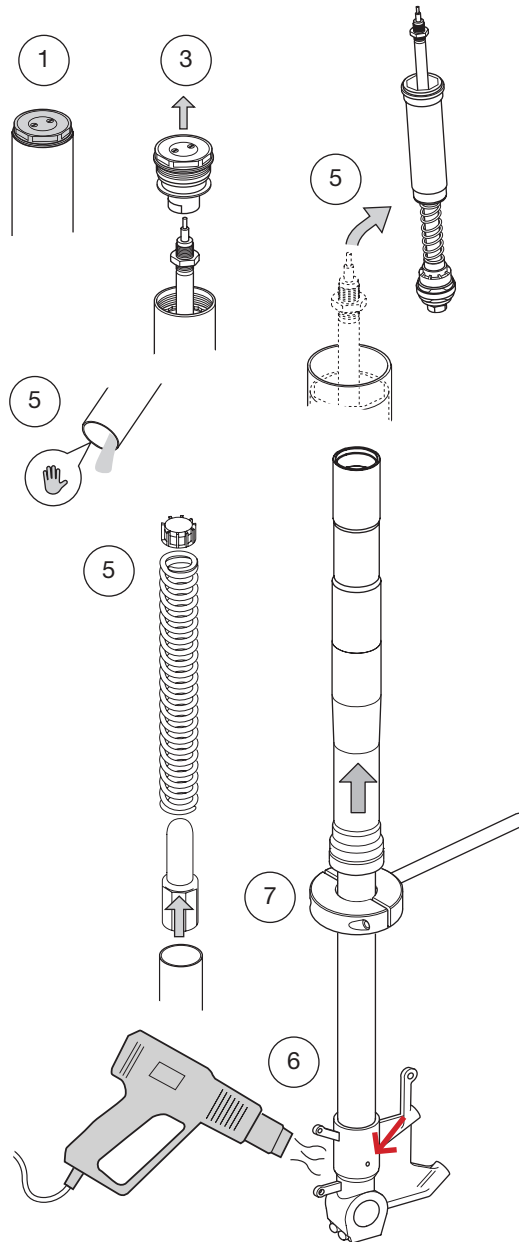
Ziehen Sie die Gabel so weit wie möglich auseinander. Montieren Sie das Werkzeug 00786-05 (dicht beim Außenrohr) auf dem Innenrohr. Lösen Sie das Innenrohr vom Gabelfuß.

### Hinweis!

Verwenden Sie einen Heißluftfön, um das Schraubensicherungsmittel zwischen Gabelfuß und Innenrohr aufzuweichen.

### Hinweis!

Entfernen Sie das Spezialwerkzeug 00786-05 noch nicht, es wird später zur Montage wieder benötigt.



## 2- Zerlegen der Originalgabel

### 2.8

Entfernen Sie den O-Ring und die Stahlscheibe vom Gabelboden.

### Hinweis!

Die Stahlscheibe wird für das Öhlins Kit nicht benötigt.

### 2.9

Entfernen Sie den Vorspannungsversteller vom Gabelboden. Verwenden Sie ein geeignetes Werkzeug. Konsultieren Sie die Bedienungsanleitung Ihres Motorrades.

### 2.10

Entfernen Sie alle übrigen Teile des Vorspannungsverstellers.

## 3- Montage des Öhlins Cartridge-Kits

### Achtung!

Vermischen Sie keinesfalls die Teile. Arbeiten Sie stets nur an einem Gabelholm.

### Achtung!

Die Vorderradgabel ist unterteilt in ein Druckstufen-Cartridge und ein Zugstufen-Cartridge. Achten Sie darauf, die markierten Cartridge Einsätze wie folgt zu verbauen: „Reb“ (Zugstufe) im rechten Gabelholm. „Comp“ (Druckstufe) im linken Gabelholm.

### 3.1

Entfernen Sie die obere Gabelkappe.

### 3.2

Entfernen Sie den Spring Support und die Vorspannhülse.

### 3.3

Entfernen Sie die Zylinderbuchse vom Cartridge.

### Achtung!

Achten Sie darauf den Kolbenring nicht zu beschädigen.

### 3.4

Lösen Sie den Stahladapter von der Zylinderbuchse.

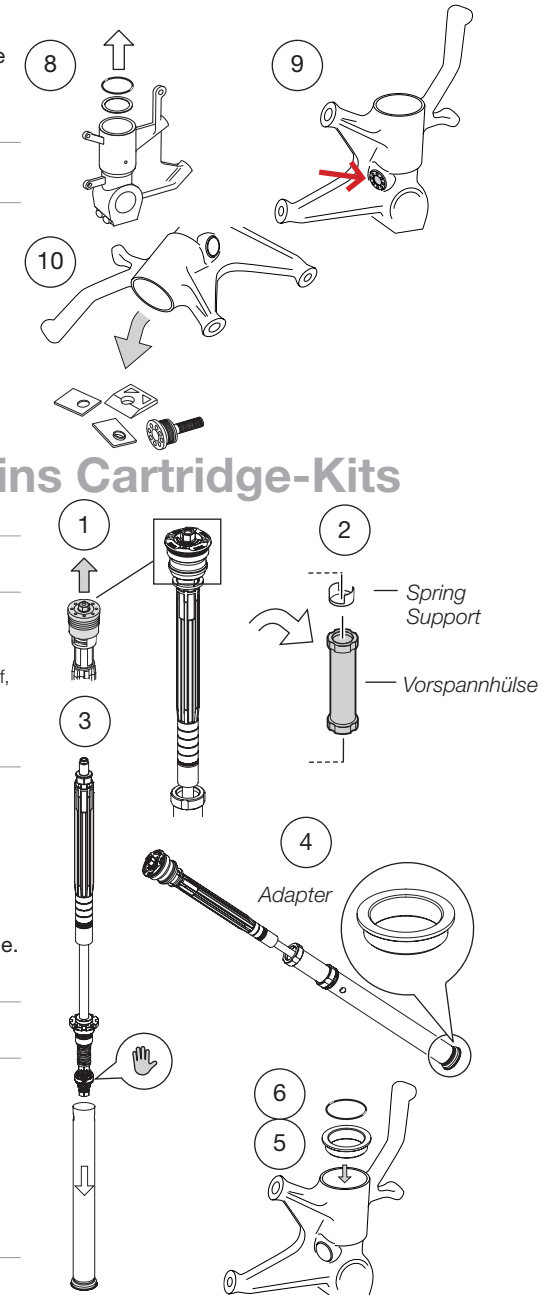
### 3.5

Installieren Sie den Stahladapter am Gabelfuß.

### Hinweis!

Achten Sie auf die korrekte Montage des Stahladapters. Siehe Zeichnung.

### Hinweis!



Die in Schritt 2.8 demontierte Stahlscheibe wird für das Öhlins Kit nicht benötigt.